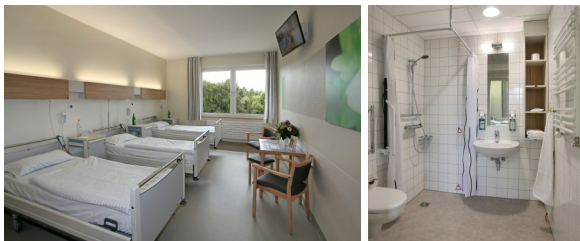


### Modernes Bettenhaus

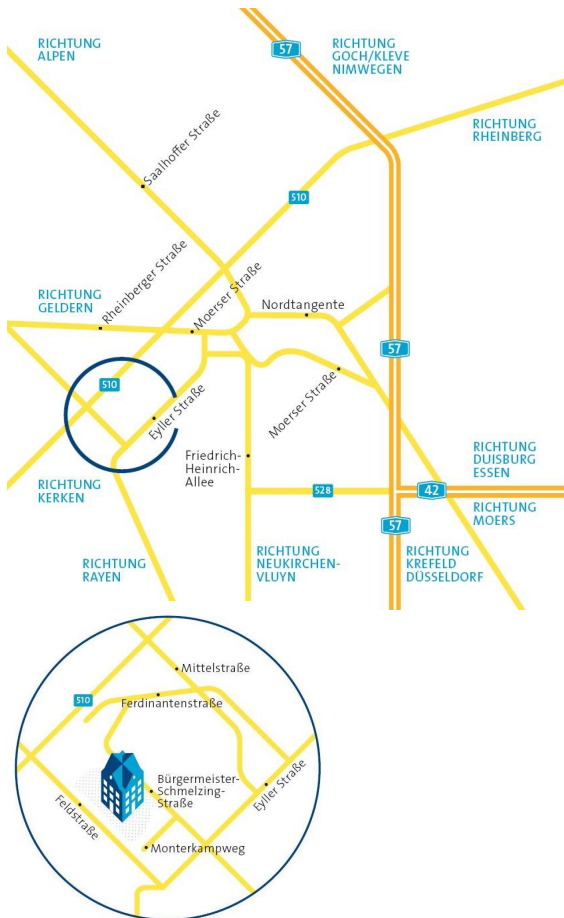
Das St. Bernhard-Hospital hat in den letzten Jahren umfangreiche Baumaßnahmen durchgeführt. So wurden alle Pflegestationen komplett modernisiert. Jedes Patientenzimmer verfügt heute über einen eigenen Sanitärbereich mit barrierefreier Dusche.



Für das Facharztzentrum und die Dialyse-Praxis wurde ein neues Gebäude errichtet. Das Herzkatheter-Labor und die Abteilung für Endoskopie sind nach neuestem fachlichen Stand eingerichtet.



Zudem wurde die Südfassade des Bettenhauses energetisch saniert.



St. Bernhard-Hospital Kamp-Lintfort GmbH  
Bürgermeister-Schmelzing-Str. 90  
47475 Kamp-Lintfort

Servicezentrale: 0 28 42 / 70 80  
info@st-bernhard-hospital.de

[www.st-bernhard-hospital.de](http://www.st-bernhard-hospital.de)



pCC-zertifiziert nach  
DIN EN ISO 9001:2015  
inkl. Viszeralonkologisches  
Zentrum



DIE TÜR STEHT OFFEN, NOCH MEHR DAS HERZ



## Informationen für unsere Patienten

ST. BERNHARD-HOSPITAL  
KAMP-LINTFORT



## Liebe Patienten\*innen, liebe Angehörige und Besucher\*innen,

„die Tür steht offen, noch mehr das Herz“, mit diesen Worten unseres Hauspatrons begrüßen wir Sie ganz herzlich im St. Bernhard-Hospital.

Unser Anliegen ist es, Sie ärztlich und pflegerisch bestmöglich zu betreuen. Bei Fragen oder sonstigen Anliegen sind wir Ihnen jederzeit gerne behilflich.

Wir hoffen, dass Sie sich bei uns wohl fühlen und wünschen Ihnen oder Ihren Angehörigen eine baldige Genesung.

Mit diesem Flyer möchten wir Ihnen das Hospital kurz vorstellen.

Ihr St. Bernhard-Hospital

### Wir stellen uns vor:

Das St. Bernhard-Hospital in Kamp-Lintfort ist eine Einrichtung der St. Franziskus-Stiftung Münster. Als eine von drei Kliniken in der Region Rheinland gehört das St. Bernhard-Hospital somit zu einem der größten konfessionellen Krankenhausträger in Nordwestdeutschland.

Die Klinik verfügt über 356 Betten und zehn Fachkliniken und ist zertifiziert nach DIN EN ISO 9001:2015 und proCum Cert. Ausgezeichnet sind auch die Unfallchirurgie (lokales Traumazentrum), die operative Orthopädie (Endocert, Wirbelsäulenspezialzentrum), die Kardiologie (Chest Pain Unit), die Diabetologie (DDG), die Gefäßchirurgie als Venenkompetenzzentrum sowie die Allgemeinchirurgie (Kompetenzzentrum für Minimal Invasive Chirurgie, Koloproktologie und Hernienchirurgie).

850 Mitarbeitende betreuen und behandeln jährlich rund 15.000 stationäre und mehr als 30.000 ambulante Patienten\*innen.

## Zum Hospital gehören folgende Fachkliniken und Bereiche:

### Medizinische Klinik I

Gastroenterologie, Hämato-Onkologie, Palliativmedizin und Diabetologie  
Chefarzt Dr. med. Theodor Heuer

### Medizinische Klinik II

Kardiologie, Elektrophysiologie, Angiologie und Pulmologie  
Chefarzt Dr. med. Klaus Kattenbeck

### Chirurgische Klinik I

Allgemein- und Viszeralchirurgie, Tumorchirurgie  
Chefarzt Dr. med. Mark Banysch

### Klinik für Gefäßchirurgie

Gefäß- und endovaskuläre Chirurgie, Phlebologie  
Chefarzt Dr. med. Klaus Bien

### Chirurgische Klinik II

Unfallchirurgie / Schulterchirurgie / lokales Traumazentrum  
Komm. Leitender Arzt Thomas Merten

### Orthopädische Klinik I

Chirurgische Orthopädie, Endoprothetik, Wirbelsäulenchirurgie und Fuß- u. Schulterchirurgie  
Chefarzt Dr. med. Martin Grummel

### Orthopädische Klinik II

Konservative Orthopädie und Manuelle Medizin  
Chefarzt Dott. Nikolaos X. Kampas

### Dermatologie (Belegabteilung)

Dr. med. Marco Fuchs / Dr. med. Mario Mader

### Klinik für Radiologie

Chefarzt Priv. Doz. Dr. med. Hilmar Kühl

### Klinik für Anästhesie

Chefarzt Dr. med. Gero Frings

### Institut für Labormedizin

Chefärztin Dr. /Univ. Skopje Rosi Gjavotchanoff

### Ärztlicher Direktor

Dr. med. Martin Grummel

### Medizinisches Versorgungszentrum MediaVita

Praxis für Rehabilitative u. Physikalische Medizin  
Praxis für Diagnostische Radiologie  
Praxis für Allgemeinmedizin  
Praxis für Chirurgie (MVZ in Issum und Kamp-Lintfort)

### Pflegedirektion

Pflegedirektor Clemens Roeling

### Physiotherapie / Salvea

Sandra Ohlmann

### Krankenhausseelsorge

Heinz Balke (Kath. Seelsorger)

### Psycho-Onkologische Patientenberatung

Veronika Hegmann

### Psychologischer Dienst

Dipl. Psychologe N. di Bari

### Katholische Bildungsakademie Niederrhein

Schule für Pflegeberufe

Andre Geurtz (Akademieleiter)

### Geschäftsführung

Josef Lübbers (Geschäftsführer)

Dr. rer. pol. Conrad Middendorf (Geschäftsführer)

### Gesundheitszentrum/Öffentlichkeitsarbeit

Jörg Verfürth (Abteilungsleiter)

### Ethik-Komitee

Veronika Hegmann (Vorsitzende)

Weitere Informationen finden Sie im Einleger A–Z, den Sie mit Ihrer Patientenmappe erhalten sowie auf unserer Internetseite.

[www.st-bernhard-hospital.de](http://www.st-bernhard-hospital.de)



Die Mitarbeiter\*innen des Hospitals stehen gerne für Ihre Fragen oder Anregungen zur Verfügung.